

D21

PROYECTOS DE ARTE

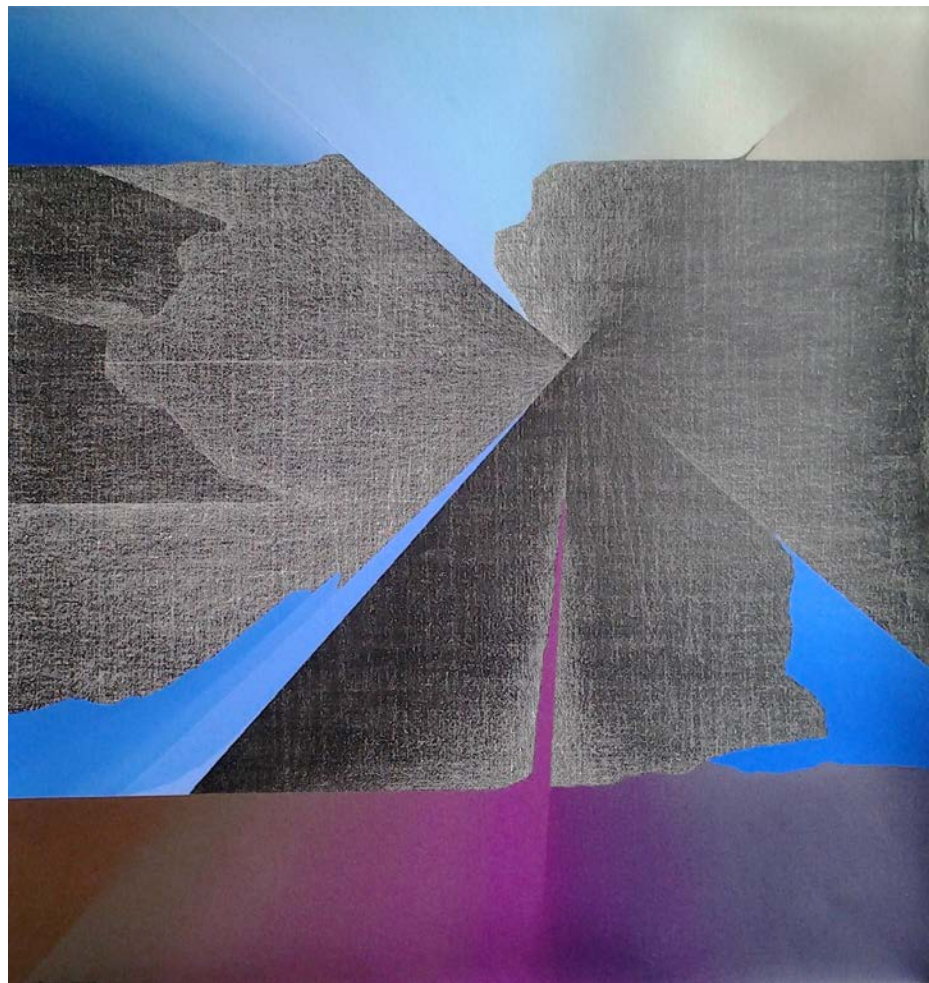


PLÁSTICA • COLABORACIONES

Robinson

CAT. #39

ROBINSON MORA  
D-PRESENTE



La esperada reedición, en color, de este clásico del arte contemporáneo, ya se encuentra en circulación. El libro introduce en las discusiones estéticas y en los artistas, entre los años 50 y fines de los 80. "Aquí no falta nada", sostiene Galatz. Ambos autores preparan otra publicación.

CECILIA VALDÉS URRUTIA

"Chile, arte actual", de la conocida dupla de académicos Milán Ivic y Gaspar Galatz, es uno de los libros más buscados en el portal electrónico chilena (se ubica después de Roberto Bolaño) y uno de más pedidos en librerías de Chile, colecciones y bibliotecas. Un texto de consulta necesario para el lector, con provocadores análisis y una claridad que llega a los lectores, como lo fue "La cultura chilena" y otros volúmenes de ambos expertos.



La primera publicación fue en 1989 en blanco y negro. Esta nueva edición la sometida por los autores a una revisión y puesta al día. Fue reeditada y añadida y la numerosas imágenes en color se completa la mirada que Gaspar Galatz —Este volumen es un homenaje a todos esos artistas que de los años 50 y hasta el '90, tanto hicieron y que siguen haciendo".

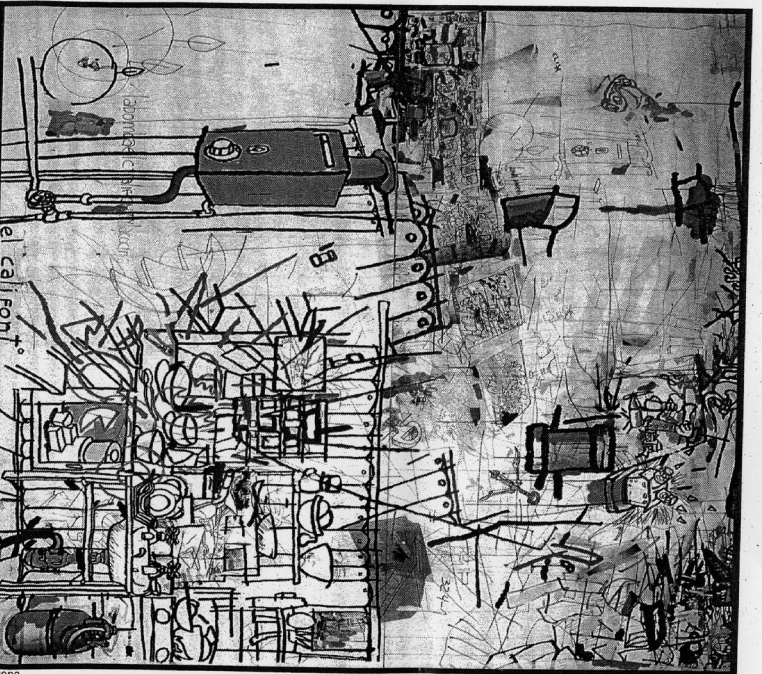
en que se desarrolla: "No aborda el fenómeno artístico, analizando el contexto histórico en que se desarrolla: "No de la complejidad, el dramatismo y la heterogeneidad del hacer artístico", dicen los editores. Y sugiere forma de lectura para descubrir losificados de cada obra, para se puedan leer los contenidos de rica visualidad.

os investigadores fueron de una revisión minuciosa. "Aquí no falta nada de años", asegura Galatz. Ambos advierten: "Lo que



JUAN FRANCISCO SOMALLO

**Gaspar Galatz** El escritor y profesor se involucra a fondo, en diversas propuestas de arte.



BORORO

**EL CALIFONT.** — Pintura emblemática de Carlos Matuzara. Bororo, en los años 80. Protagonista de los neoyevristas de la escena nacional, que revitalizaron el estado de la pintura.

ran— no pretende ser excluyente ni pretende sostener una especie de absolutismo estético.

### Discusiones y aportes

El texto traslada al ambiente intelectual de entonces. Aparecen discusiones entre artistas y teóricos, "las que se ventilaban en la prensa, lo que hoy no sucede", lamenta el profesor.

El primer capítulo expone el debate de creadores y críticos de los años 50, 60, 70, mencionando el nombre de Antonio Komara y Luis Oyarzún. Resalta la polémica en torno al arte abstracto. Par-ticipan representantes del círculo internacional como Ticio Escobar y Manuel Meja, entre otros.

Ivicy Galatz se detienen en artistas que hoy no son lo suficientemente reconocidos, como Robinson Mora, quien posee una obra abstracta muy propia de carácter cósmico. Y dedica páginas a Manille Pérez, muchísimo

El referente en su obra optará y crítica fue la tematización de los efectos ópticos, para provocar una gana de efectos visuales. Utiliza el espacio, la luz y el tema como elementos de base."

Un extenso capítulo está dedicado a la lectura de la obra de Mattia. Las reflexiones versan sobre los límites de la mirada y la "antropomorfia mattiana". Se analiza su visión del surrealismo y el ejercicio de la pintura como una práctica de la libertad. Describen detalladamente su singular forma de crear, con ejemplos concretos.

Artistas como Nemesis Antúnez y Lily Carantí son abordados más allá de sus roles como directores del Museo

glois y la polémica intervención que atravesó el Museo Nacional de Bellas Artes. Analizan obra de Mario Hartzabal, como sus hoy menos conocidos pero notables "333 caballos balanceados" y la instalación "Sida no más y exportación del virrey del poder".

Leopoldo Alaminar, Díaz y Dávila son algunos de los que

Federico Assler  
2009. Su escritor  
con la téa

dentro de la "del cuadro" royo. Benm otros como mucho y en En tanto, pación urban lo Singtario propuesta Radl Valdri Federico Assler

La sección salta revelada flexiones d en París. Ha do gran cole Emilio Elia

trévista a J se escritos de 7 ge Elliot. R Finaliza la s de Adriana Iar, en los s

ta de regist fotografía", tes de que l mente como

**Nuevos p**  
Los invest tran hoy tra bro. "Bamos e actual 2, que nos fo va a ser un ll

focado en 3 nos, eso sí, complejidad distancia que y lo reflexiv del arte de ho

Las generer —que hoy 2 años— man

mucho de la distinta, agr

minte con el bre lo que est mos una re

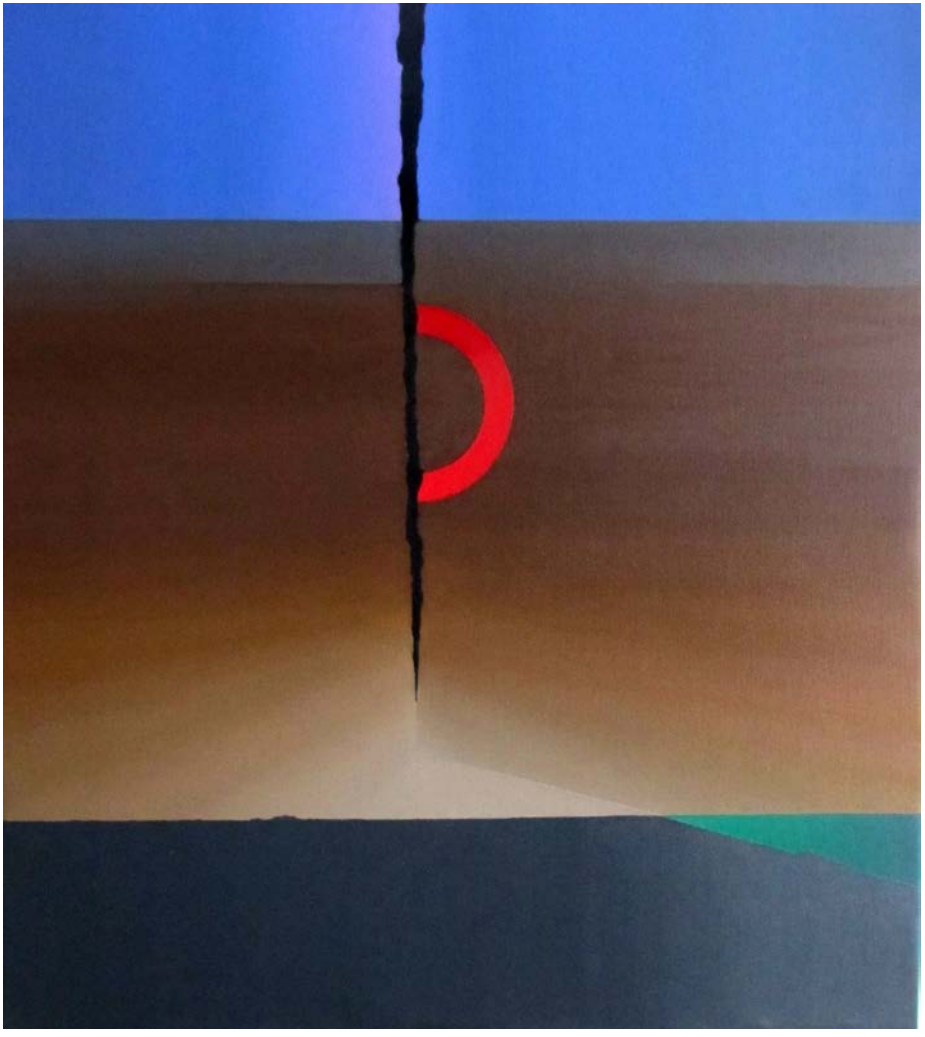
tr

ca

ca

m

**Los autores se interesan en el artista verdaderamente creador: con pensamiento visual y un espíritu crítico y autocrítico.**



REEDICIÓN DEL LIBRO | Más de tres décadas de artes visuales en Chile

Vuelve la aguda mirada de

# “CHILE, ARTE ACTUAL,”

de Ivelic y Galaz



# Crónica de la Geometría Austral en la Pintura de Robinson Mora

*"Esta angostura o canal es un verdadero tajo entre cordilleras, corto y profundo, que da salida a las aguas del canal Beagle hacia el Cabo de Hornos. La naturaleza en esta parte del mundo es hostil y tempestuosa".*

Francisco Coloane

Observar una pintura de Robinson Mora es adentrarse en un oleaje de preguntas en torno al oficio de la geometría y su relación con el entorno en donde esta se desarrolla. Instalado desde hace ya más de cuatro décadas en la ciudad de Coyhaique, su pintura se ha transformado en un testimonio vivo de cómo el paisaje austral puede ahondar en la mirada del pintor al punto de reflejar el descomunal macizo andino o las bajas temperaturas en que el reino vegetal se manifiesta, por medio de una pintura que no da tregua a los principios de la justa medida en el color y el equilibrio absoluto de la forma rigurosa al servicio del paisaje.

En ese orden de lectura, su pintura es fruto de una observación atenta y minuciosa de la textura de la tierra y su vegetación, siempre entrelazada a como la luz recae sobre estos elementos, los que a mi modo de ver, comparecen en algunos de sus lienzos como rayos eléctricos luego de una tormenta. En otras obras, me parece observar el juego delicado de la forma ígnea sobre el territorio infinito de la pampa austral, cercenando en medidos tramos, los que a la manera de estratos de luz, pasan a constituir un territorio en donde nada es definitivo ni mucho menos definitorio.

A ese respecto la cita que abre esta presentación, es un buen indicador de cómo se comporta el paisaje por esos lados y también faculta imaginar como el ojo de Robinson Mora traduce pictóricamente cada uno de los rigores que esas latitudes le imponen. Lo admirable en su pintura es que ella representa lo agreste del paisaje austral sin pintarlo, más bien recurre a los valores de

oro), que igualmente parecen no verla o no sentirla. Es preciso llegar a Antonio Smith (1832-1877), con justicia calificado como el primer paisajista chileno, para que ella aparezca, desapareciendo enseguida con Manuel Antonio Caro, Nicolás Ojeda y Ojeda, Pascual Ortega y Miguel Campos, para aguardar su reivindicación por Pedro Lira y Onofre Jarpa, Alfredo Helsby y Valenzuela Llanos. Pero es como increíble el descuido frente a un tema que es omnipresente en todo el territorio. Y de aquí la importancia que debemos asignar a la exposición sobre "Nuestra Cordillera", Primer concurso de Chiletabacos motivado en un "reencuentro pictórico con Chile" y que desde hoy presenta el Museo Nacional de Bellas Artes.

ra, que vive en Coihaique y que, por cierto, pintó su vivencia y no la convención.

Es importante apuntar a este resultado. Y lo es, asimismo, observar, que un artista se libera de la convencionalidad y procesa imagen e idea, ahonda y cala en lo sustantivo, proyectando su hacer pictórico a una ex-

Robinson Mora: "Panorama Cordillera A-B-81".



la luz para que ellos de independientemente vayan construyendo de manera pictórica lo que su retina observa. De ahí entonces que no sea extraño encontrar obras en donde la luz, a la manera de cordones lumínicos, traspase la materia misma de la piedra o el macizo andino, siguiendo cursos aparentemente erráticos en pos de una pintura que sabiamente interpreta las reglas del orden natural más allá de su representación. Como bien el propio artista sostuvo a propósito de su obra en el 2011: "Pienso que todo parte de la convicción surgida en el año 1967, que existía un campo pictórico que sólo yo debía cultivar. Sus productos, mis obras, han sido en la mayoría de los casos, resultado de mi subordinación a la Pintura, indagaciones de sus leyes, por así decirlo. De allí entonces que intento la pictoricidad como alguna vez escribí, siguiendo lo que el cuadro pide. En ese territorio se admiten elementos varios, desde la geometría básica, ecos de mi interioridad o de la realidad exterior en que vivo, todo sin protagonismo, descripción ni enseñanza. Solo el cuadro en su autonomía".

Lo anterior me lleva a sostener que varias de las obras que hoy se exhiben en Galería D21, toman como punto de partida la autonomía del cuadro, para luego llegar a comprender su propia dinámica en la vida interna de los elementos pictóricos que componen la obra. Convirtiendo de esta forma a cada uno de sus lienzos en cúmulos de anotaciones sobre las mutaciones del paisaje austral, cual reflejo de una pintura emancipada de toda representación figurativa.

"D-Presente" como puesta en escena, es una marca territorial en el arte de Robinson Mora, huella indeleble de sus intereses y preocupaciones en torno al oficio de la pintura de caballete, asimismo, se centra en hacernos presente los cromatismos y la tectónica de un paisaje hostil, pero generoso en cómo se presenta ante la mirada del pintor. Mora busca desde los planos degradados y los cortes delimitados, hacer visible la monumentalidad de la naturaleza en una región en donde el génesis se vive día a día.

Carlos Navarrete  
Santiago de Chile, mayo de 2015

Nuestros artistas:

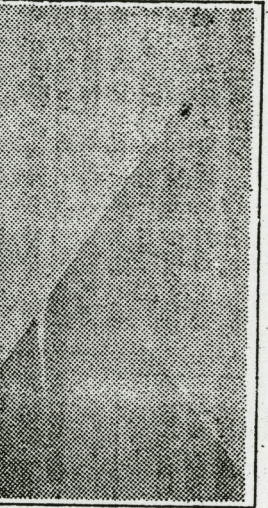
# ... Y nuestra cordillera

*Manuel Ramírez Rosales*



RONOLOGICAMENTE, nuestro primer pintor es Manuel Ramírez Rosales (1804-1877),

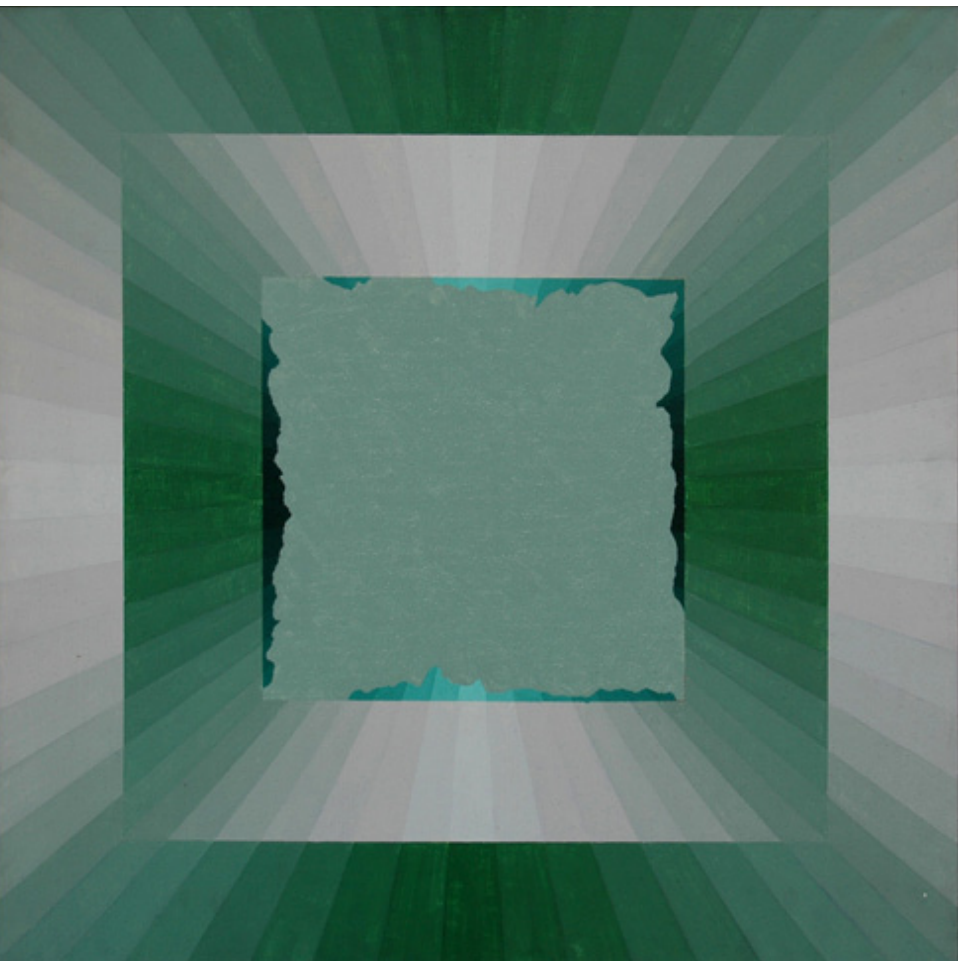
quien no pintó nuestra cordillera. Le sucede su primo hermano Vicente Pérez Rosales (1807-1882), quien tampoco la estima en sus motivaciones. Vienen después Francisco Mandiola (1820-1900) y Antonio Gana (1822-1846).

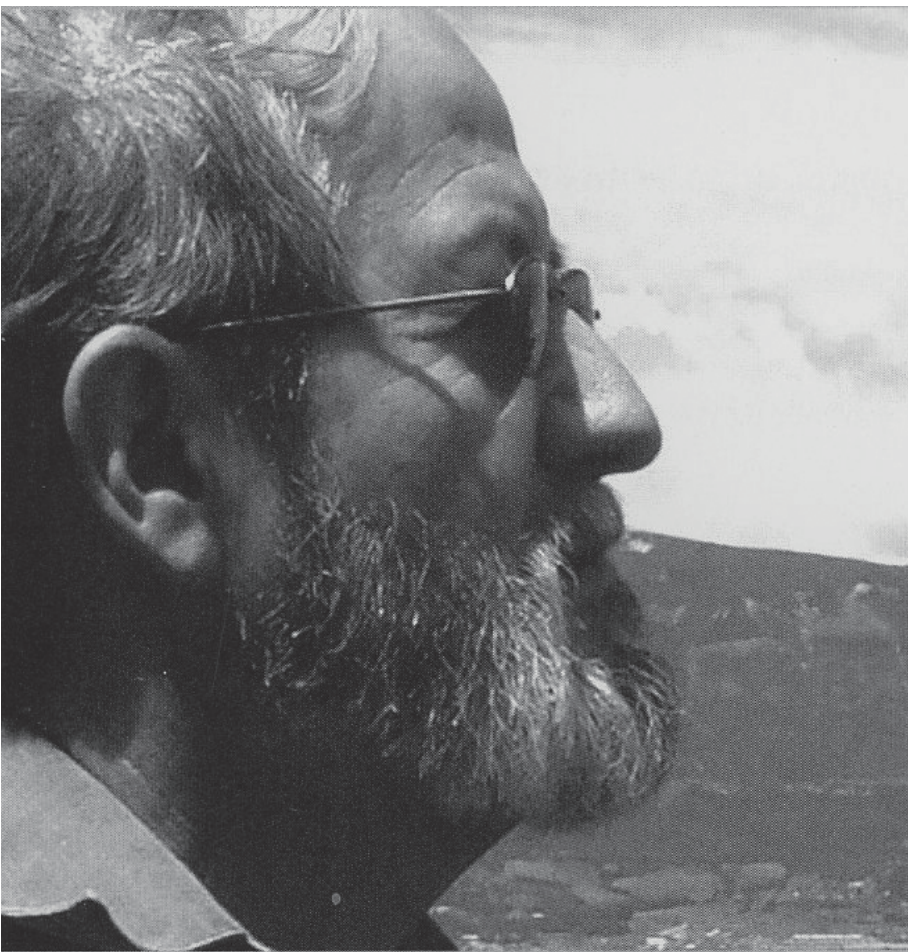


o verse sobrepasado por algún seguidor de menos talento, pero aplicado. Esto, en apariencia, sucede y en esta única ocasión, con el paisaje de Isabel Pflings-thorn, la cual consigue resultados más satisfactorios que las turbiedades cromáticas y factura descuidada de Jorge Barcia. Mucho mejor pintada, en comparación con los óleos del anterior, se halla la verde llanada de Montecinos. En fin, nada más que un nombre celebrado es lo que queda de un

atrazo con esas escenas que con su decorativismo provocan asociaciones con imágenes de papel mural. Existe, por otra parte, la certeza de que la capacidad del artista —estos días expone, además, en Galería Imagen— se apoya en elementos que pueden sostener construcciones de mayor solidez.

Dos grupos de orientación estética y de ubicación cronológica muy distinta se hermanan por dar muestras de hallarse en un callejón sin salida: los





Robinson Crusoe: Mirador con alternativa.

puesto— lo menos representativo de su última producción. De esta manera, una pintora de categoría, Carmen Aldunate, se deja llevar por cierto gigantismo inoperante—desvanecido con él ese hábito de finas sugerencias, tan propia suya— tanto en el formato como en los témpelos de sus niñas Antonia y María. A otros sólo resta convocar en el espectador el recuerdo de tiempos mejores — aún así, emerge lírica palpación de Reinado Villaseor-

análisis a la tela de Celina Gálvez, cuyo alambicado preciosismo—ejecutado, eso sí, con corrección— trata de disimular mucha sequedad antimat empero, a un ámbito de toda vía mayor artificialidad apuntita la obra de Sergio Soza. Sus hinchadas figuras se aglomeran, forzadas y poco naturales, dentro del cuadro, sin una definida motivación. Bien pudieran cubrirse, hasta la saciedad, metros y metros de

ner lugar puede afir-  
que buena parte de sus  
participantes da señales de  
aprisionado en una  
de verdadero callejón  
la y, además, de tener  
cia de ello. Así, el  
y motor del grupo,  
Vergara Grez, ofrece  
cuadros desarrollados  
en las habituales grandes  
nombres. Inferiores a la  
e presentó hace algunos  
veían, no obstante, la  
torpeza compositiva  
en otra galería, sanha-  
"Las cuatro estacio-  
a inquietud íntima en el

A estos sostenedores rigurosos  
del principio geométrico, y sus  
más fieles cultores, se agrega en  
esta oportunidad un par de  
nombres nuevos. Sin tra-  
tarse de jóvenes, su aporte  
aumenta el número de miem-  
bros del movimiento. Adolfo  
Kohenkamp es el situado más  
en la línea de "Forma y  
Espacio" y poseedor de una  
mayor complejidad expresiva,  
aunque sus logros denotan  
vacilaciones y la culminación  
cromática de "Camino hacia  
allá" deja mucho que desear. La  
posición de Sergio Berthoud  
aparece en cambio más débil, y  
su espíritu transparente al  
paisajista antes que nada. Ya

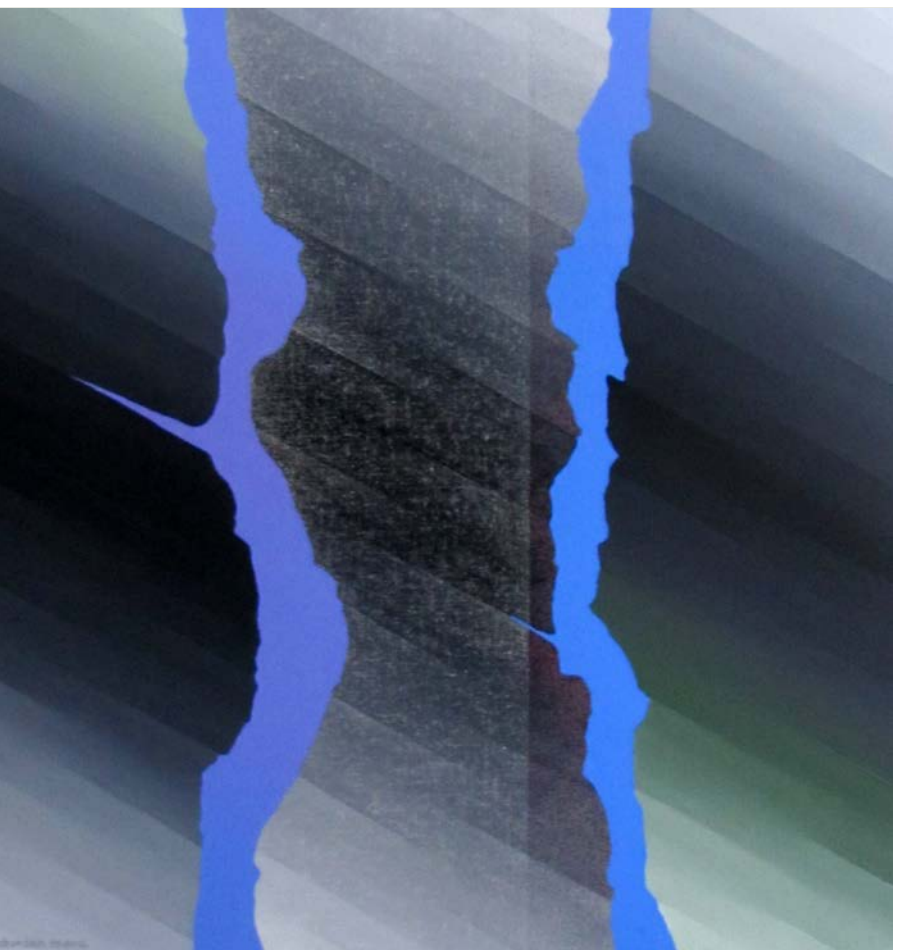
híbrido. La traición a la pureza  
de los postulados geométrizan-  
tes se vuelve flagrante, y  
estéticamente arroja a su autor  
peldaño más bajo de toda la  
exposición.

De una raíz por completo dife-  
rente nace el indudable dualis-  
mo de espíritu y formas existen-  
tes en la creación de hoy de Car-  
men Piemento. En efecto, si  
bien habitan su obra elementos  
en su esencia discordantes, son  
ellos producidos por un desarro-  
llo orgánico que paulatinamente  
fue haciendo crecer un primer  
germen sembrado en medio del  
campo geométrico, el cual em-  
pezó a tomar cuerpo de un modo  
casi imperceptible hasta alcan-

! Como contrasta el refre-  
zo de sus apastelados  
con el bullicio cromático  
dante! Por otra parte, ;  
didad creadora en los  
años y la flexibilidad  
ventura dificultan preva-  
qué derroteros se enca-  
sus afaes expresivos;  
bargo, ciertos sinto-  
quebrantamiento obligo-  
gítle la mantención de  
do escrupuloso y pers-  
en la lucha por la perfe-  
mal. También debe  
que, mediante la luz un  
tíficosa en "Nueve mir-  
no deja de deslizarse  
efectismo, perturbado  
integridad del artista.







### "Panorama", de Robinson Mora.

aspecto formal, la cual no logra encontrar todavía —quizá esté bien lejos de hallarla por el momento— su adecuada canalización.

Mejor parados en este sentido salen el desigual Miguel Cosgrove y Claudio Román —de una corrección más sostenida—, a pesar de presentar ambos soluciones manidas, hijas de esquemas lineales y de extremosidades cromáticas repetidas en exceso. Sobre todo el reimpagado de colores puros de los tres nombrados termina por resultar fatigoso y monótono. Se echa de menos aquí la

sea la pampa nortina, ya el sur, ya las costas y el mar salpicado de farallones, ya las nubes, todo pugna por abandonar la severidad planimétrica y trocarse en figura reconocible. Sin embargo, tanto en lo que hoy es como en lo que tiende a ser hay abundantes características del principiante.

Francisco Pérez se transforma en la actual exhibición en un caso singular dentro del conjunto. De esta manera resulta curioso comprobar cómo, en su

estas ve colores poco venturados, decir a través de un figurativo.

Después de tales conclusiones puede comprenderse que un importante rincón de Sala Matta se desgaja junto, a diferencia de Elogías a una legítima conseguida individualidad. Pero también Robinson integra con sobrados ese personal costado salón subterráneo, poro además, encierra tod valioso de la exhibición dada la bien ganada dade alcanzada por M tiene de sorprendente c de "Forma y Espac parezca su lírica sen Aquí sus seis realizac acrílico poseen la sug calidad habituales p en imágenes de aire sid cada s por sí mismos, in

amen de apasionado, no se limitan a la propuesta equilibrable este año, una respuesta afirmada o menos vinculados en todo caso, deudores por otro lado prueba de la movimiento respira dentro o la deserción de antaños y, muy en la, la evolución estilística dentro del mismo seno de estas últimas conones pueden verificarse actual exposición de la tta del Museo Nacional

s Artes.

Forma y Espacio", apreciar el estado

**Information**

A. M. (kt). Über die neu-  
rdnungen für die Sozialpä-  
ule und die Berufsfach-  
lassistenz informieren die  
ausbildungsstätten an ei-  
enen Tür im Frankfurter  
s. Am Samstag, 4. Novem-  
hülerinnen und Schüler  
den letzten beiden Jahren  
g zu Erzieherin, Erzieher  
ent geändert hat.  
nalen Themen und multi-  
tlerischen Aktionen möch-  
Einblick geben in die Un-  
und -gestaltung. Studen-  
e stehen für Informations-  
erfügung. Die Veranstal-  
ssenhaus in der Cronstet-  
Nordend beginnt 10.30

malen lässt sich  
wand schauen

Frank Piasa, der schon Bands wie „Keim-  
zeit“, „Echt“, „Selig“ oder „Fury in the  
Slaughterhouse“ bei Plattenaufnahme be-  
hilflich war. „Ich konnte es kaum fassen,

weitere Informationen sind auf der Homepa-  
ge [www.stereoblond.com](http://www.stereoblond.com) zu finden. Am  
Sonntag, 26. November, spielt die Band im  
Nachtleben.

*SO CABA ES TODO EL MUNDO, PERO DOND PASA ESTAN ED DIA*

# In der Welt zu Hause, doch verwurzelt in Patagonie

## In Bockenheim stellt der Chilene Robinson Mora Ölgemälde neben Fotografien von Mechthild

FRANKFURT A. M. (gas). Ein Bild mit  
kräftigen Farben, die nicht in ihrer natürli-  
chen Abfolge des Farbspektrums erschei-  
nen, sondern von hellblau über rosa und  
braun bis in ein breites Lilaspektrum vari-  
ieren. Das lockt zur näheren Betrachtung.  
Erst dann ist die Silhouette einer Natur-  
landschaft erkennbar. Im Vordergrund  
steht ein Vulkan, hinter dem eine Linie  
nach oben führt und in einer leuchtenden  
Schleife ausläuft. Das ist die Sonne, die  
tief über dem Horizont Patagoniens steht  
und die Landschaft in fahles Licht taucht.

Dieses einzigartige Naturschauspiel  
hat der chilenische Maler Robinson Mora  
seit den siebziger Jahren immer wieder  
thematisiert. „Heutzutage sieht man die

Erde von vielen verschiedenen Punkten,  
selbst vom Weltall aus. Wir sind nur ein  
kleiner Punkt im Universum. Ich zeige in  
meiner Malerei einen festen Punkt, meine  
Wurzeln, die in Patagonien liegen.“ So be-  
grüßt der Künstler die mehr als 50 Besu-  
cher, die kürzlich der Ausstellungseröff-  
nung im Haus der Deutsch-Ibero-Amerika-  
nischen Gesellschaft (DIAG) beiwohnten.

Neben 16 Ölgemälden des chilenischen  
Künstlers sind Fotografien von Mechthild  
Ilchmann zu sehen, die ebenfalls Land-  
schaften Patagoniens abbilden. So konn-  
ten die Gäste, inspiriert von chilenischem  
Wein, die abstrakten Bilder von Robinson  
Mora mit der Wirklichkeit der Fotografien  
vergleichen. Schwerer fällt es dem Be-

Eingängige Grooves sind das Mar-  
sang) und Andy Fehn (Gitarre).

trachter, die Namen einiger Bild-  
ren Inhalt in Zusammenhang zu  
Sie tragen Titel wie: „Antena AB  
„Sensor M“. Dieses Rätsel erk  
53-jährige Maler den Besuchern  
Bilder stehen am Rande der Real-  
der Betrachter lässt sich manch  
durch die abstrakte Komposition  
re-Welten führen. Deswegen m  
nichts Anschauliches vorgeben un  
ne meine Werke zum Beispiel nu  
ne“. So kann ich einfach Koordin  
Signale senden mit der Hoffnung,  
Betrachter sie empfangen möge.“

Seit drei Jahrzehnten lebt Robi-  
ra im dünn besiedelten Süden Chi-  
nem kleinen Dorf namens Coihai-

kenzeichen von „Stereoblondé“ alias Sabrina Winter (Ge-  
(FR-Bild: Monika Müller)

## n hthild Hehmann aus

er mit de-  
bringen.  
88“ und  
ärte der  
: „Meine  
lität; und  
mal nur  
in ande-  
öchte ich  
d benen-  
r „Anten-  
aten und  
dass der  
nson Mo-  
les, in ei-  
que. Dort

entwickelt er seine künstlerischen Aus-  
druckformen und ist gleichzeitig Lehrer  
an einem örtlichen Gymnasium. „Ich fühle  
mich überhaupt nicht isoliert, wie manche  
denken. Heutzutage ist kein Ort weit en-  
fernt vom anderen. Es gibt kein geographi-  
sches Zentrum. Mir gefällt der Begriff des  
,Urbantourismus‘. Zum Beispiel in Frank-  
furt fasziniert mich die menschliche Land-  
schaft. Auch daraus lerne ich viel“, fügte  
der Maler hinzu.

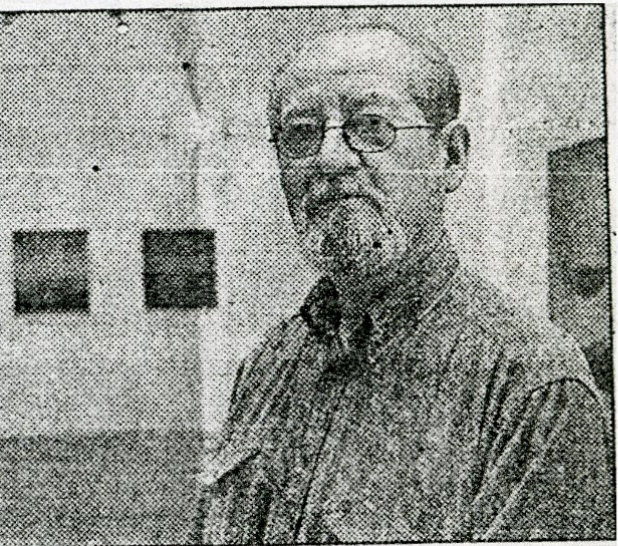
*Die Ausstellung ist bis Donnerstag, 9. Novem-  
ber, in der Gräfstraße 83 zu sehen. Öffnungs-  
zeiten: Montag bis Donnerstag von 10.00 bis  
13.00 Uhr und 15.00 bis 18.00 Uhr. Freitags  
von 10.00 bis 13.00 Uhr.*



# CONTEMPLACIONES CONTRA EL TEDIO

I

ay un poema funda-  
tal en las letras mexi-  
s que, a partir de su  
undencia y perfec-  
, se ha convertido en  
catedral universal  
enguaje. Es un texto  
devora a través de su  
ura, que impacta por  
nigualable sabiduría  
entraña. Poema que



“Soy un pim-  
tura, intentó la pi-  
la libertad de inv-  
mo la musicalida-  
chileno Robinso  
su segunda expo-  
se inaugura esta  
Periodismo y las  
Originario  
nares, Chile, ex-  
plástica titulad  
nia, corresponde  
últimos seis añ  
Agrega qu  
na sola de la P  
mismo tiempo  
do en la escuela  
Universidad d  
en su trabajo s  
leza v la mode

## D21 Proyectos de Arte

Nueva de Lyon 19, departamento 21,  
Providencia, Santiago de Chile  
56-2 23356301 / info@d21.cl  
www.d21.cl

Director D21 Proyectos de Arte  
Pedro Montes

Directora Galería D21  
Claudia Hidalgo

Diseño y Publicaciones  
Diego Parra

Difusión y Medios  
Fernanda Pizarro

Archivos y Documentos  
Alejandro de la Fuente  
Catherina Campillay  
Mariairis Flores

## D-PRESENTE

Robinson Mora  
www.artistasplasticos.cl  
19.06.2015 / 23.07.2015



Proyecto  
Financiado  
por FONDART  
REGIONAL  
Abierta,  
Convocatoria  
2015



Proyecto  
Financiado  
por FONDART,  
Convocatoria  
2014

Support By



NEVER STOP EXPLORING™



Una r